

**Zespół Szkół Technicznych w Suwałkach**

**Pracownia Systemów Komputerowych**

## **Ćwiczenie Nr 7**

### **ZARZĄDZANIE SYSTEMEM WINDOWS**

#### **cz. I – Panel sterowania i pulpit**

**Opracował Sławomir Zieliński**

## Cel ćwiczenia

Wprowadzenie do zarządzania systemem Windows

## Zadania

1. Korzystając z podręcznika [1] wyjaśnij w sprawozdaniu, czym jest panel sterowania.
2. W edytorze tekstu MS Word otwórz nowy dokument i zapisz go pod nazwą *Zrzuty*. Następnie dokonaj dwóch zrzutów z ekranu i zapisz je we wcześniej utworzonym dokumencie. Pierwszy zrzut z ekranu ma prezentować widok klasyczny panelu sterowania, natomiast drugi zrzut ma przedstawiać widok kategorii panelu sterowania.
3. Zapisz w sprawozdaniu nazwy apletów dostępnych w panelu sterowania.
4. Wypróbuj, a następnie opisz w sprawozdaniu dowolnie wybrane dwie funkcje opcji ułatwień dostępu.
5. Używając odpowiedniego apletu panelu sterowania usuń z komputera jeden z programów, po czym opisz sposób wykonania niniejszego zadania.
6. Wypróbuj oraz zapisz w sprawozdaniu, w jaki sposób korzystając z panelu sterowania można zmienić wybrane ustawienia:
  - a. klawiatury,
  - b. myszki,
  - c. opcji regionalnych i językowych.
7. Korzystając z podręcznika [2] wyjaśnij, czym jest pulpit systemu operacyjnego. Wyjaśnij, czym różni się pulpit od „zwykłego” folderu.
8. Korzystając ze wskazówek zawartych w podręczniku spersonalizować ustawienia systemu poprzez zmianę:
  - a. tła pulpitu,
  - b. wyglądu okien,
  - c. rozdzielczości karty graficznej do wartości 800 × 600.

Zmodyfikowany system zaprezentować nauczycielowi.

9. W oparciu o podręcznik wyjaśnić w sprawozdaniu, czym jest i do czego służy wygaszacz ekranu. Następnie zmodyfikować wygląd wygaszacza ekranu tak, aby wyświetlał on komunikat *Teleinformatyk*.

Zademonstrować nauczycielowi zmodyfikowany wygaszacz ekranu.

10. Używając podręcznika wyjaśnij krótko, czym jest tzw. *Active Desktop*.

11. Napisz w sprawozdaniu, czym są pliki zarejestrowane oraz czym jest i do czego służy skojarzenie plików z aplikacjami.

Następnie wykonaj następujące ćwiczenie:

„Utwórz w Notatniku plik tekstowy. Nadaj mu rozszerzenie '.xyz'. Zarejestruj nowy typ pliku. Utwórz skojarzenie z *MS Word*. Sprawdź efekt działania swojego skojarzenia. Zmień skojarzenie na *MS Excel*. Sprawdź efekt działania tego nowego skojarzenia” [2].

Zaprezentuj nauczycielowi zmodyfikowany system.

12. Korzystając z podręcznika wyjaśnij, czym jest i do czego służy menu Start systemu Windows.
13. Wykorzystując menu Start włącz autoukrywanie paska zadań. Zadeemonstruj nauczycielowi wykonanie niniejszego zadania.
14. Otwórz kilka programów i stwórz kilka dokumentów w tym samym edytorze tekstu. Następnie włącz efekt grupowania obiektów w pasku zadań. Napisz w sprawozdaniu, jaki to miało efekt na wyświetlanie obiektów w pasku zadań. Następnie napisz, w jaki sposób można ten efekt wyłączyć.
15. Zmień strefę czasową w bieżącym komputerze (wirtualnym) na strefę obowiązującą w Nowym Jorku w USA. Wykonaj zrzut z ekranu dokumentujący wykonanie niniejszego zadania, po czym dodaj wykonany zrzut do pliku *Zrzuty*.

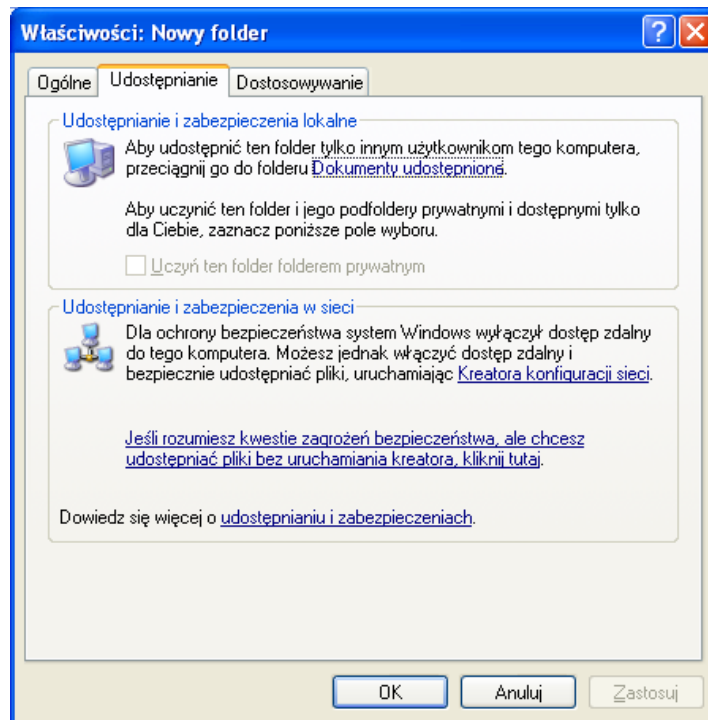
Po wykonaniu niniejszego zadania zapisz w sprawozdaniu notatkę „Zadanie wykonane”.

16. Korzystając z podręcznika lub z zasobów internetowych napisz, co oznacza opcja „Czas z Internetu” i jaka jest zaleta jej stosowania.
17. W oparciu o podręcznik napisz, za co odpowiedzialna jest powłoka systemu operacyjnego. Podaj przykład powłoki w systemie Windows.
18. Korzystając z podręcznika wyjaśnij, czym jest menu kontekstowe. Następnie wyjaśnij, do czego służy opcja Eksploratora Windows o nazwie *Wyślij do*.

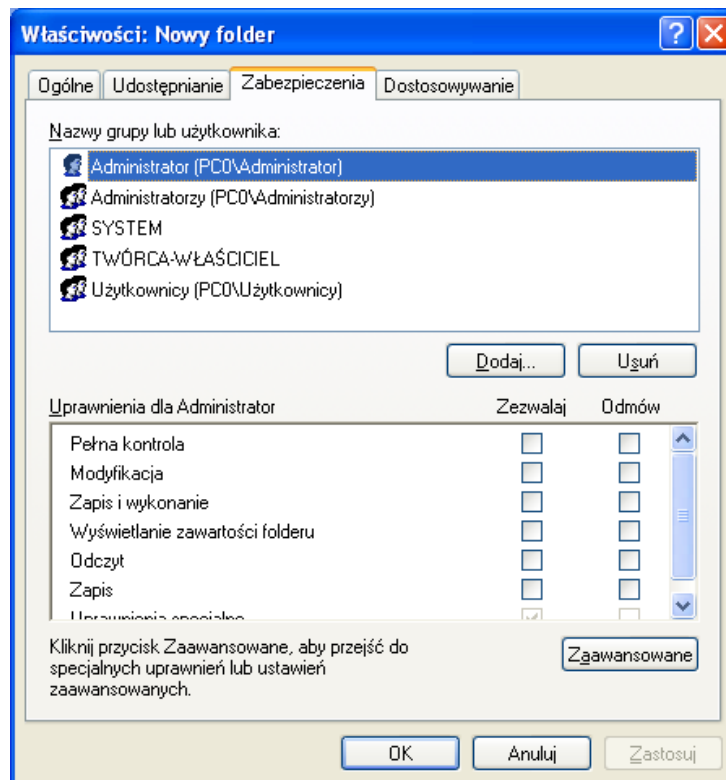
Korzystając z opcji *Wyślij do* umieść na pulpicie kilka dowolnie wybranych plików. Wykonaj zrzut z ekranu dokumentujący wykonanie niniejszego zadania, po czym dodaj go do pliku *Zrzuty*.

Następnie zapisz w sprawozdaniu notatkę „Zadanie wykonano”.

19. Podczas używania nowej kopii systemu operacyjnego Windows XP przy otwarciu Właściwości folderu wyświetlane jest okno pokazane na rys. 1. Użytkownik w tym wypadku nie ma dostępu do zakładki zabezpieczeń NTFS. Napisz, jakie czynności należy wykonać, aby użytkownik mógł we Właściwościach folderu zobaczyć zakładkę Zabezpieczenia, która umożliwi użytkownikowi zmianę zabezpieczeń NTFS (patrz rys. 2).



Rys. 1. Okno Właściwości folderu w nowej kopii systemu operacyjnego bezpośrednio po jej zainstalowaniu (brak zakładki Zabezpieczenia).



Rys. 2. Okno Właściwości folderu umożliwiające użytkownikowi zmianę zabezpieczeń NTFS (zakładka Zabezpieczenia).

20. Utworzyć w nowo zainstalowanym systemie trzy nowe konta zgodnie z tabelą 1.

Tabela 1. Nazwy kont

Właściciel konta	Nazwa konta (login)	Hasło
Jan Kowalski	j.kowalski	qwerty
Anna Nowak	a.nowak	asdfgh
Jarosław Zieliński	j.zielinski	zxcvbn

21. W oparciu o wskazówki uzyskane od nauczyciela zainstalować drukarkę sieciową obsługującą protokół wydruku RAW jako drukarkę lokalną przy użyciu portu TCP/IP, a następnie udostępnić ją w sieci jako udział *drukarka-andrzeja* (proponowane imię w nazwie udziału zastąpić swoim własnym). Zezwolić Janowi Kowalskiemu na korzystanie zdalne z drukarki przez sieć. Pozostali użytkownicy sieci nie mogą korzystać z udostępnionej drukarki.

Sterowniki do drukarki należy pobrać z serwera pracowni.

Wydrukować stronę testową. Wydrukowaną stronę testową należy opisać imieniem i nazwiskiem ucznia wykonującego zadanie, numerem wykonywanego zadania oraz należy ją dołączyć do sprawozdania.

22. Wydrukować plik *Zrzuty* z ekranu. Wydruk należy dodać do sprawozdania.
23. Oblicz w sprawozdaniu rozdzielczość ekranu monitora komputerowego, przy którym pracujesz. Wynik podaj używając *dpi* jako jednostki rozdzielczości.

Wskazówka: Rozdzielczość monitora typowo podaje się w *pikselach*. W celu obliczenia rozdzielczości monitora wyrażonej w *dpi* możesz w pierw albo obliczyć szerokość i wysokość matrycy znając długość jej przekątnej oraz proporcje pomiędzy bokami albo możesz zmierzyć wymiary matrycy (długość i szerokość). Horyzontalną rozdzielczość można obliczyć dzieląc rozdzielczość poziomą ekranu wyrażoną w pikselach przez szerokość matrycy w calach, natomiast wertykalną rozdzielczość można oszacować dzieląc pionową rozdzielczość ekranu w pikselach przez wysokość matrycy wyrażoną w calach.

Przy tworzeniu publikacji do druku dość często przyjmuje się, że rozdzielczość dokumentu powinna być nie mniejsza niż 300 dpi. Zapisz w sprawozdaniu, czy rozdzielczość monitora obliczona powyżej jest większa czy też mniejsza od wartości 300 dpi.

24. Wyjaśnij, do czego służą programy OCR. Następnie zainstaluj w komputerze darmową wersję programu OCR (licencja GNU), po czym dokonaj próby konwersji niniejszej instrukcji. Zademonstruj wynik nauczycielowi.

## **Opracowanie**

Odpowiedzi do powyższych pytań należy przekazać nauczycielowi w postaci pisemnego sprawozdania na zakończenie danego ćwiczenia.

## **Literatura**

[1] P. Benseł: Technik informatyk – Systemy i sieci komputerowe. Podręcznik do nauki zawodu. Helion, Gliwice, 2010.

[2] K. Pytel, S. Osetek: Systemy operacyjne i sieci komputerowe. WSiP, Warszawa 2010.